

Raw Material, Environmental and Climate Protection Issues Relating to the Coal Phase-Out

On 28th June 2022, representatives from various spheres of influence such as ministries, companies, universities and law firms gathered for a virtual, interdisciplinary conference on the topic of the coal phase-out. It served to shed light on the current situation and to discuss it critically. After the welcoming address by Prof. Walter Frenz (Department of Mining, Environmental and European Law, RWTH Aachen University) and Prof. Axel Preuße (Institute for Mine Surveying, Mining Damage Science and Geophysics in Mining, RWTH Aachen University), the individual presenta-

tions were introduced. The objective of this conference was decisively anticipated by the individual speakers, namely the critical and comprehensive discussion of the imminent coal phase-out against the background of possible energy raw material shortages. To this end, questions were formulated such as “Will the coal phase-out be brought forward?”, “May expropriations and resettlements still be carried out?” or “What substitute energy may be promoted by the state?”.

Rohstoff-, Umwelt-, und Klimaschutzfragen zum Kohleausstieg

Am 28. Juni 2022 versammelten sich Vertreter aus verschiedenen Wirkungsbereichen wie Ministerien, Unternehmen, Hochschulen und Anwaltskanzleien zu einer virtuellen, interdisziplinären Tagung zum Thema Kohleausstieg. Sie diente dazu, die aktuelle Lage zu beleuchten und kritisch zu diskutieren. Nach der Begrüßung von Prof. Walter Frenz (Lehr- und Forschungsgebiet Berg-, Umwelt-, und Europarecht, RWTH Aachen University) und Prof. Axel Preuße (Institut für Markscheidewesen, Bergschadenkunde und Geophysik im Bergbau, RWTH Aachen University)

wurden die einzelnen Referate eingeleitet. Die Zielsetzung dieser Tagung wurde maßgeblich durch die einzelnen Redner vorausgenommen, nämlich die kritische und umfassende Auseinandersetzung mit dem bevorstehenden Kohleausstieg vor dem Hintergrund eventueller Energierohstoffknappheiten. Dazu wurden Fragen formuliert wie „Wird der Kohleausstieg vorgezogen?“, „Dürfen noch Enteignungen und Umsiedlungen vorgenommen werden?“ oder „Welche Ersatzenergie darf staatlich gefördert werden?“.

The opening presentation of the 2nd Colloquium on Raw Material, Environmental, and Climate Protection Issues on the Coal Phase-Out on 28th June 2022 at RWTH Aachen University (RWTH), Aachen/Germany, with the topic “Regional Consequences of the Coal Phase-Out in North-Rhine Westphalia” was given by Alexandra Renz, Ministry for Economic Affairs, Innovation, Digitalisation and Energy of the State of North-Rhine Westphalia. In it, the speaker analysed clear regional challenges associated with the coal phase-out after 2030. The coal phase-out brought forward by the new black-green state government in North-Rhine Westphalia is scheduled for 2030, not 2035 as before, and poses problems for the region in that there are no concrete plans to date for the short-term closure of the opencast lignite mines in the Rhenish District over the next eight years (Figure 1). In addition, the period of aftercare will extend over many decades and generations, and this can be influenced by many changing factors. Furthermore, Renz emphasised that the companies’ provisions would only benefit the recultivation and renaturation of the areas and not cli-

Die eröffnende Präsentation des 2. Kolloquiums zum Thema Rohstoff-, Umwelt-, und Klimaschutzfragen zum Kohleausstieg am 28. Juni 2022 der RWTH Aachen University (RWTH), Aachen, mit dem Thema „Regionale Konsequenzen des Kohleausstiegs in Nordrhein-Westfalen“ wurde von Alexandra Renz, Ministerium für Wirtschaft, Innovation, Digitalisierung und Energie des Landes Nordrhein-Westfalen, vorgetragen. Darin analysierte die Referentin klare regionale Herausforderungen, die mit dem Kohleausstieg nach 2030 einhergehen. Der durch die neue schwarz-grüne Landesregierung in Nordrhein-Westfalen vorgezogene Kohleausstieg datiert auf 2030, nicht wie zuvor auf 2035 und stellt die Region insoweit vor Probleme, als bis dato für eine kurzfristige Schließung der Braunkohlentagebaue im Rheinischen Revier in den nächsten acht Jahren keine konkrete Planung vorliegt (Bild 1). Hinzu kommt, dass sich der Zeitraum der Nachsorge über viele Jahrzehnte und Generationen erstrecken wird und dies durch viele sich ändernde Faktoren beeinflusst werden kann. Des Weiteren hob Renz hervor, dass die Rückstellungen der Unter-



Fig. 1. Open-pit mine Garzweiler in the Renish District. // Bild 1. Tagebau Garzweiler im Rheinischen Braunkohlenrevier. Photo/Foto: Sebastian Wendt

mate protection per se. For this reason, she said, a joint rethink by politics and business must take place in order to make the leap from a coal phase-out to a sustainable energy supply without neglecting the environment and the climate.

Prof. Walter Frenz, Chair and Researcher of Mining, Environmental and European Law at the RWTH, continued with a lecture on the “EU Climate Law and Coal Phase-out in View of the Russia-Ukraine War”. He emphasised that a solidarity-based effort by all EU member states to reduce CO₂ is needed to achieve European climate neutrality by 2050 at the latest. To this end, Germany should take on a pioneering role and strengthen its solidarity with the EU. In order to accelerate CO₂ reduction at the European level, more and more recommendations are being made by the European Commission, which are being implemented in national law in many places. In this context, Frenz drew attention to the current situation with regard to the Russia-Ukraine war, as the shortage of natural gas is giving rise to the discussion of extending lignite production (Figure 2), making it difficult to achieve the national CO₂ reduction targets for 2030, especially as the duration of the war is uncertain. The possible extension of lignite-based power generation may cause the climate targets to be missed if stronger efforts are not made elsewhere. In addition, the chemical industry is also in danger of failing due to the shortage of natural gas insofar as it produces paints for wind turbines and is thus indirectly part of sustainable energy production. Furthermore, due to the political-economic situation, units in power plants cannot be taken off the grid as planned, as there is no planning certainty in these times. At the same time, the prices for electricity and natural gas are rising at a rapid pace, placing a burden on the country's citizens. These price consequences hit socially weaker citizens extremely and lead Germany into a social imbalance. Therefore, all measures must be brought into the field to avoid energy bottlenecks and thus provide relief for citizens. These measures should be implemented immediately, said Frenz. Therefore, the expansion of coal-fired power generation must be considered due to the Russia-Ukraine war, firstly

nehmen nur der Rekultivierung und der Renaturierung der Flächen zugutekommen würden und nicht dem Klimaschutz per se. Deswegen müsse ein gemeinsames Umdenken durch Politik und Wirtschaft erfolgen, um den Sprung vom Kohleausstieg zur nachhaltigen Energieversorgung zu schaffen, ohne dabei die Umwelt und das Klima zu vernachlässigen.

Prof. Walter Frenz, Lehr- und Forschungsgebiet Berg-, Umwelt-, und Europarecht an der RWTH fuhr mit dem Vortrag über das „EU-Klimagesetz und Kohleausstieg angesichts des Russland-Ukraine-Kriegs“ fort. Er betonte, dass eine solidarische Kraftanstrengung aller EU-Mitgliedstaaten zur CO₂-Reduktion benötigt wird, um spätestens 2050 eine europäische Klimaneutralität zu erreichen. Dazu soll Deutsch-

land eine Vorreiterrolle übernehmen und den Schulterschluss mit der Europäischen Union bestärken. Um die CO₂-Reduktion auf europäischer Ebene zu beschleunigen, werden immer mehr Empfehlungen der Europäischen Kommission ausgesprochen, die vielerorts in das nationale Recht umgesetzt werden. Dabei machte Frenz auf die aktuelle Lage in Bezug auf den Russland-Ukraine-Krieg aufmerksam, da aufgrund der Erdgasknappheit die Diskussion entsteht, die Braunkohlenförderung zu verlängern (Bild 2) und somit die nationalen CO₂-Reduktionsziele für 2030 schwierig zu erreichen sind, zumal die Dauer des Kriegs ungewiss ist. Durch die eventuelle Verlängerung der Braunkohlenverstromung können die Klimaziele verfehlt werden, wenn nicht an anderer Stelle stärkere Anstrengungen unternommen werden. Darüber hinaus droht die Chemieindustrie aufgrund der Erdgasknappheit auch insoweit auszufallen, als sie Lacke für Windräder produziert und damit indirekter Teil der nachhaltigen Energiegewinnung ist. Des Weiteren können Blöcke in Kraftwerken aufgrund der politisch-wirtschaftlichen Lage nicht planmäßig vom Stromnetz gehen, da in diesen Zeiten keine Planungssicherheit herrscht. Zugleich steigen die Preise für Strom und Erdgas in einem rasanten Tempo und belasten die Bürgerinnen und Bürger des Landes. Diese Preisfolgen treffen

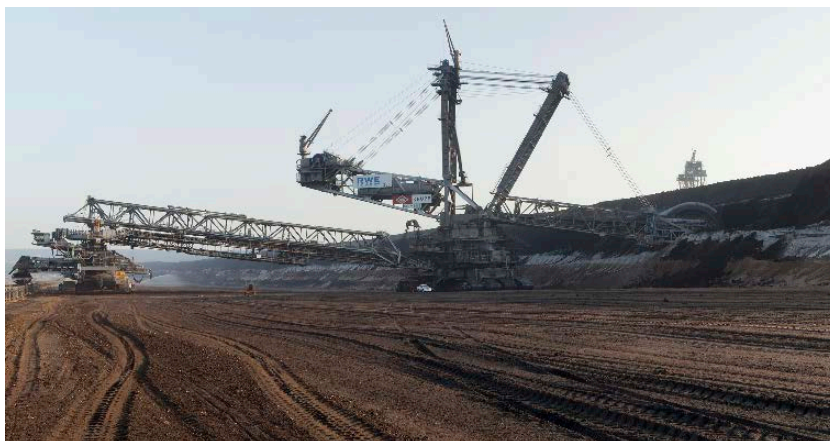


Fig. 2. Bucket-wheel excavator in RWE Power AG's Garzweiler opencast lignite mine. Bild 2. Schaufelradbagger im Braunkohlentagebau Garzweiler der RWE Power AG. Photo/Foto: RWE

because ecological concerns do not always take precedence over economic concerns and secondly because the European Court of Justice (ECJ) also assigns a possible priority to national energy supply. On 7th and 8th July 2022, the Bundestag and Bundesrat approved the recommissioning of coal-fired power plants that had already been placed in reserve. In addition, consideration should be given to whether efficient coal-fired power plants remain on the grid and inefficient ones are taken off the grid. This must be considered on a pan-European basis, said Frenz.

Afterwards, RA Dirk Teßmer, Frankfurt/M. in Germany, spoke about the continued admissibility of expropriation and resettlement for the extraction of lignite in view of the coal phase-out. First of all, property is an elementary fundamental right and cannot be overturned by an approval of a business plan. This approval of an operating plan does not imply a right to expropriation and can be challenged, said Teßmer. In addition, the state government's land-use planning decisions on lignite policy provide the basic guidelines for lignite planning for the state of North-Rhine Westphalia. In addition, with these guiding decisions the state government is planning the concept of lignite mining in the Rhenish mining area for the long term. In particular, the state government determines in its guiding decisions the extent to which lignite mining is necessary for the future energy supply in North-Rhine Westphalia. In a ruling of 17th December 2013 by the Federal Constitutional Court (BVerfG), this approach of the state government was confirmed. Specifically, the resettlements of Holzweiler and the Hauerhof are mentioned. Furthermore, Teßmer stated that the compatibility of state interventions in fundamental rights are dependent on the compatibility with Article 20a of the German Basic Law (GG). This states that the state has responsibility for future generations and protects their livelihoods through legislation. Here, Teßmer referred to the growing importance of climate protection from the decision of the BVerfG on 24th March 2021, according to which Article 20a of the GG obliges the state to protect the climate and thus to be climate neutral. However, this article does not enjoy unconditional priority over other concerns, but must be balanced with other constitutional goods and principles in the event of conflict. According to the report of the International Panel on Climate Change (IPCC), however, climate change is advancing ever further. Teßmer bases his argument on this serious case. Based on the previously mentioned arguments, Teßmer concluded that § 48 KVBG is unconstitutional. Also against the background that the promised production volume for the Rhenish mining area is unconstitutional as a result of the 1.5 °C target of the Paris Agreement, Teßmer said that the energy policy necessity is based on a false assumption.

In contrast, RA Tobias Masing, Berlin/Germany, elaborated on the admissibility of expropriation and resettlement for the Garzweiler II opencast mine from the point of view of the RWE company. Masing began by outlining the current situation over time. In 1995, under the SPD-led government, the lignite mining plan was approved. Shortly afterwards, in 1997, mining law approval was granted for the general operating plan, which was finally confirmed by the Federal Constitutional Court at the end of 2013. Furthermore, in 2019, the Arnsberg district government approved the main operating plan for the Garzweiler opencast mine from 1st January 2020 to 31st December 2022. This constitutes a plan in

sozial schwächere Bürgerinnen und Bürger extrem und führen Deutschland in eine soziale Schieflage. Deshalb müssen alle Maßnahmen ins Feld geführt werden, um Energieengpässe zu vermeiden und somit Entlastung für die Bürgerinnen und Bürger zu schaffen. Diese Maßnahmen sollten ab sofort umgesetzt werden, so Frenz. Deshalb muss über die Ausweitung der Kohleverstromung aufgrund des Russland-Ukraine-Kriegs nachgedacht werden, da erstens ökologische Belange nicht immer über wirtschaftlichen Belangen stehen und zweitens, weil auch der Europäische Gerichtshof (EuGH) der nationalen Energieversorgung eine mögliche Priorität zuweist. Am 7. und 8. Juli 2022 haben Bundestag und Bundesrat der Wiederinbetriebnahme von bereits in die Reserve überführten Kohlekraftwerken zugestimmt. Zudem sollte darüber nachgedacht werden, ob effiziente Kohlekraftwerke am Stromnetz bleiben und ineffiziente vom Stromnetz genommen werden. Dies müsse gesamteuropäisch betrachtet werden, so Frenz.

Anschließend referierte RA Dirk Teßmer, Frankfurt/M., über die weitere Zulässigkeit von Enteignungen und Umsiedlungen für die Gewinnung von Braunkohle in Hinblick auf den Kohleausstieg. Zunächst ist Eigentum elementares Grundrecht und kann nicht durch eine Betriebsplanzulassung gekippt werden. Diese Betriebsplanzulassung impliziert kein Recht auf Enteignung und ist anfechtbar, so Teßmer. Dazu gibt die Landesregierung mit ihren landesplanerischen Leitentscheidungen zur Braunkohlenpolitik die grundlegenden Vorgaben für die Braunkohlenplanung für das Land Nordrhein-Westfalen vor. Hinzu kommt, dass mit diesen Leitentscheidungen die Landesregierung das Konzept des Braunkohlenabbaus im Rheinischen Revier langfristig plant. Insbesondere legt die Landesregierung in ihren Leitentscheidungen fest, in welchem Umfang ein Abbau der Braunkohle für die zukünftige Energieversorgung in Nordrhein-Westfalen erforderlich ist. In einem Urteil vom 17. Dezember 2013 vom Bundesverfassungsgericht (BVerfG) wurde diese Vorgehensweise der Landesregierung bestätigt. Konkret werden die Umsiedlungen Holzweiler und des Hauerhofs genannt. Darüber hinaus stellte Teßmer fest, dass die Vereinbarkeit staatlicher Eingriffe in Grundrechte abhängig von der Vereinbarkeit mit Art. 20a des Grundgesetzes (GG) sind. Dieser besagt, dass der Staat die Verantwortung für die künftigen Generationen hat und deren Lebensgrundlagen durch die Gesetzgebung schützt. Hier bezieht sich Teßmer auf die wachsende Bedeutung des Klimaschutzes aus dem Beschluss des BVerfG am 24. März 2021, wonach der Art. 20a GG den Staat zum Klimaschutz und damit einhergehend zur Klimaneutralität verpflichtet. Dabei genießt dieser Artikel jedoch keinen unbedingten Vorrang gegenüber anderen Belangen, sondern ist im Konfliktfall in einen Ausgleich mit anderen Verfassungsgütern und Verfassungsprinzipien zu bringen. Der Klimawandel schreitet aber nach dem Bericht des International Panel on Climate Change (IPCC) immer weiter voran. Auf diesen Ernstfall stützt sich Teßmer. Aufgrund der vorher genannten Argumente kommt Teßmer zu dem Schluss, dass der § 48 KVBG verfassungswidrig ist. Auch vor dem Hintergrund, dass die zugesagte Fördermenge für das Rheinische Revier infolge des 1,5 °C-Ziels des Pariser Abkommens verfassungswidrig sei, sagt Teßmer, dass die energiepolitische Notwendigkeit auf einer falschen Annahme beruhe.

accordance with the Federal Mining Act (BBergG) and substantiates the definition of the 1995 Garzweiler II lignite plan and the 1997 Garzweiler general operating plan. A new main operating plan is already scheduled for 2023. The expropriations are legal insofar as they can be justified on the basis of § 77 and § 79 BBergG. § 77 BBergG (purpose of the assignment of land) states: “(1) Pursuant to the provisions of this chapter, an assignment of land may be carried out at the request of the entrepreneur insofar as the use of a plot of land is necessary for the establishment or management of an extraction operation or processing operation, including the associated activities and facilities referred to in § 2, para. 1, (1–3). (2) The use shall be necessary in particular if the project corresponds to a technically and economically appropriate operational planning or management and the provision of land of the operator for this purpose is not possible or therefore unreasonable because the use of such land is indispensable for other purposes of the kind referred to in subsection (1)”. In addition, § 79 of the BBergG sets out the conditions for the permissibility of the assignment of land, which states: “(1) The assignment of land is permissible in individual cases if it serves the public good, in particular the supply of raw materials to the market, the maintenance of jobs in mining, the continuation or improvement of the economic structure or the sensible and planned extraction of the deposit are to be secured, and the purpose of the assignment of land cannot be achieved in any other reasonable way, taking into account the site-specific nature of the extraction operation. (2) The assignment of land requires that the beneficiary of the land assignment: 1. has made serious efforts a) to acquire the land on the open market on reasonable terms, in particular, insofar as this is possible and reasonable for him, by offering suitable other land from his own assets, or b) has made unsuccessful efforts to agree on a relationship of use on reasonable terms sufficient for the implementation of the project, and 2. makes a credible case that the land will be used for the intended purpose within a reasonable period of time.” According to Masing, these clear legal formulations are the basis for the land cessions in the Garzweiler case. Furthermore, land cessions are possible even without further coal extraction and the behaviour of the companies is all-encompassing in terms of mining and mining law activities. Especially with regard to § 77 BBergG, Masing saw no reason for refusing expropriation, especially since expropriation refers to the present and the future is uncertain in ten years. What is at stake here is the extraction of raw materials in the interest of the common good.

The last speaker at the colloquium was Christoph Becker-Berke, head of mining and planning law at RWE Power AG, Essen/Germany, who presented the company’s view and actions. He stated that opencast mines in general have to be seen as a dynamic system, also with regard to expropriation and political compromises. In the course of the colloquium, questions repeatedly arose regarding groundwater supply and its monitoring. Becker-Berke explained that groundwater models are essential for RWE’s opencast mines, also with regard to their closure and rehabilitation. He went on to explain that the reclamation would consist of creating a local recreation area in the form of a lake. However, in order to be able to carry out this project, a mass extraction of stable material would have to be carried out. This is needed to secure the embankment. In addition, a planning proce-

Im Gegensatz dazu führte RA Tobias Masing, Berlin, die Zulässigkeit von Enteignungen und Umsiedlungen für den Tagebau Garzweiler II aus Sicht des Unternehmens RWE aus. Zunächst legte Masing die aktuelle Situation im zeitlichen Verlauf dar. Im Jahr 1995 wurde unter der SPD-Alleinregierung der Braunkohlenplan genehmigt. Kurz darauf, im Jahr 1997, wurde die bergrechtliche Genehmigung für den Rahmenbetriebsplan erteilt, die schließlich Ende 2013 vom BVerfG bestätigt wurde. Des Weiteren wurde 2019 von der Bezirksregierung Arnberg der Hauptbetriebsplan für den Tagebau Garzweiler vom 01. Januar 2020 bis 31. Dezember 2022 zugelassen. Dieser bildet ein Planwerk nach Bundesberggesetz (BBergG) und konkretisiert die Festlegung des Braunkohlenplans Garzweiler II 1995 und des Rahmenbetriebsplans Garzweiler von 1997. Für 2023 ist schon ein neuer Hauptbetriebsplan angesetzt. Die Enteignungen sind insoweit rechtmäßig, als diese mit § 77 und § 79 BBergG begründet werden können. In § 77 BBergG (Zweck der Grundabtretung) heißt es: „(1) Nach den Vorschriften dieses Kapitels kann auf Antrag des Unternehmers eine Grundabtretung durchgeführt werden, soweit für die Errichtung oder Führung eines Gewinnungsbetriebes oder Aufbereitungsbetriebes einschließlich der dazugehörigen, in § 2 Abs. 1 Nr. 1 bis 3 bezeichneten Tätigkeiten und Einrichtungen die Benutzung eines Grundstücks notwendig ist. (2) Die Benutzung ist insbesondere dann notwendig, wenn das Vorhaben einer technisch und wirtschaftlich sachgemäßen Betriebsplanung oder Betriebsführung entspricht und die Bereitstellung von Grundstücken des Unternehmers für diesen Zweck nicht möglich oder deshalb nicht zumutbar ist, weil die Benutzung solcher Grundstücke für andere Zwecke der in Absatz 1 bezeichneten Art unerlässlich ist.“ Hinzu kommt § 79 BBergG mit seinen Voraussetzungen für die Zulässigkeit der Grundabtretung, in dem es heißt: „(1) Die Grundabtretung ist im einzelnen Falle zulässig, wenn sie dem Wohle der Allgemeinheit dient, insbesondere die Versorgung des Marktes mit Rohstoffen, die Erhaltung der Arbeitsplätze im Bergbau, der Bestand oder die Verbesserung der Wirtschaftsstruktur oder der sinnvolle und planmäßige Abbau der Lagerstätte gesichert werden sollen, und der Grundabtretungszweck unter Beachtung der Standortgebundenheit des Gewinnungsbetriebes auf andere zumutbare Weise nicht erreicht werden kann. (2) Die Grundabtretung setzt voraus, dass der Grundabtretungsbegünstigte: 1. sich ernsthaft a) um den freihändigen Erwerb des Grundstücks zu angemessenen Bedingungen, insbesondere, soweit ihm dies möglich und zumutbar ist, unter Angebot geeigneter anderer Grundstücke aus dem eigenen Vermögen, oder b) um die Vereinbarung eines für die Durchführung des Vorhabens ausreichenden Nutzungsverhältnisses zu angemessenen Bedingungen vergeblich bemüht hat und 2. glaubhaft macht, dass das Grundstück innerhalb angemessener Frist zu dem vorgesehenen Zweck verwendet werden wird.“ Diese klaren rechtlichen Formulierungen seien die Grundlage für die Grundabtretungen im Fall Garzweiler, so Masing. Darüber hinaus sind Grundabtretungen auch ohne weitere Kohleförderung möglich und das Verhalten der Unternehmen allumfassend im Sinne der bergbaulichen und bergrechtlichen Tätigkeit. Gerade in Bezug auf § 77 BBergG sieht Masing keinen Grund für eine Verweigerung der Enteignung, zumal die Enteignung sich auf die Gegenwart bezieht und die Zukunft in 10 Jahren ungewiss ist. Dabei geht es um die Rohstoffgewinnung im Sinne des Gemeinwohls.



*Fig. 3. There is plenty of space for photovoltaic plants on the embankments for the future lake that are gradually being created in the Hambach opencast mine.
Bild 3. Auf den nach und nach im Tagebau Hambach entstehenden Böschungen für den künftigen See ist reichlich Raum für Photovoltaikanlagen. Photo/Foto: RWE*

dure was initiated, which provides for the construction of the Rur pipeline into the open pit in order to accelerate the filling of the open pit. Becker-Berke also addressed the current energy policy situation. He noted that electricity generation from renewable energies has remained unchanged for two years. In addition, the federal government is reactivating three power plant units and putting them on safety standby so that in the event of an emergency there is no need to fear power outages because Russian gas will no longer be available in the foreseeable future. To do this, RWE Power has to carry out overhauls to the tune of 100 M € and create jobs in the three- to four-digit range. Of course, the Russia-Ukraine war plays a major role here, as Frenz mentioned at the beginning. However, Becker-Berke saw power generation as a global challenge not only against the background of the war, but also with regard to climate change. RWE also sees this as a challenge and is setting the course for structural change in the Rhenish mining area. The structural change is being driven forward with investments in photovoltaic (PV) plants, wind farms and H₂-ready gas-fired power plants (Figure 3). In the last two years, 200 MW of wind turbines have been installed and put into operation. In addition, PV plants have already been approved for 2021. All in all, RWE Power is taking a variety of measures to drive structural change, both nationally and regionally.

The colloquium vividly illustrated the current problems and the various positions represented on the coal phase-out. On 17th January 2023, another virtual follow-up colloquium will be held on the topic of energy supply security and domestic raw material extraction.

References / Quellenverzeichnis

- (1) <https://www.buzer.de/gesetz/5212/a72028.htm>, abgerufen am 08.07.2022.
- (2) https://www.gesetze-im-internet.de/bbergg/_79.html, abgerufen am 08.07.2022.

Als letzter Referent des Kolloquiums präsentierte Christoph Becker-Berke, Leiter für Berg- und Planungsrecht der RWE Power AG, Essen, die Sicht und die Handlungen des Unternehmens. So stellte er fest, dass Tagebaue im Allgemeinen als dynamisches System betrachtet werden müssen auch im Hinblick auf Enteignungen und politische Kompromisse. Im Lauf des Kolloquiums kamen immer wieder Fragen bezüglich der Grundwasserversorgung und dessen Monitoring auf. Dazu legte Becker-Berke dar, dass Grundwassermodelle für die Tagebaue der RWE essentiell sind, auch im Hinblick auf die Stilllegung und die Wiedernutzbarmachung dieser. Weiter führte er aus, dass die Wiedernutzbarmachung darin bestünde, ein Naherholungsgebiet in Form eines Sees zu schaffen. Um dieses Projekt jedoch durchführen zu können, müsse eine Massengewinnung von standfestem Material durchgeführt werden. Dieses wird für die Böschungsabsicherung benötigt. Darüber hinaus wurde ein Planverfahren in die Wege geleitet, welches die Errichtung der Rurleitung in den Tagebau vorsieht, um die Füllung

des Tagebaus zu beschleunigen. Außerdem ging Becker-Berke auf die aktuelle energiepolitische Situation ein. Dabei merkte er an, dass die Stromerzeugung aus erneuerbaren Energien seit zwei Jahren unverändert ist. Hinzu kommt, dass die Bundesregierung drei Kraftwerksblöcke wieder reaktiviert und in Sicherheitsbereitschaft versetzt, um im Ernstfall keine Energieausfälle befürchten zu müssen, da in absehbarer Zeit kein russisches Gas mehr zu Verfügung steht. Dazu muss die RWE Power AG Revisionen in Höhe von 100 Mio. € durchführen und Arbeitsplätze im drei- bis vierstelligen Bereich schaffen. Hierbei spielt natürlich der Russland-Ukraine-Krieg eine große Rolle, wie Frenz eingangs erwähnte. Jedoch sieht Becker-Berke die Stromerzeugung nicht nur vor dem Hintergrund des Kriegs, sondern auch im Hinblick auf den Klimawandel als eine globale Herausforderung an. Auch bei RWE sieht man dies als Herausforderung und stellt die Weichen für den Strukturwandel im Rheinischen Revier. Mit Investitionen in Photovoltaik (PV)-Anlagen, Windparks und Gaskraftwerke mit H₂-Ready wird der Strukturwandel vorangetrieben (Bild 3). In den letzten zwei Jahren wurden 200 MW an Windkraftanlagen installiert und in Betrieb genommen. Hinzu kommt, dass die PV-Anlagen bereits 2021 genehmigt worden sind. Alles in allem ergreift die RWE Power AG vielfältige Maßnahmen, um den Strukturwandel, sowohl national als auch regional voranzutreiben.

Das Kolloquium machte die aktuellen Probleme und die verschiedenen vertretenen Positionen zum Kohleausstieg anschaulich deutlich. Am 17. Januar 2023 wird ein wiederum virtuelles Folgekolloquium zum Thema Energieversorgungssicherheit und heimische Rohstoffgewinnung stattfinden.

Author / Autor

Maximilian Lübeck B. Sc., Lehr- und Forschungsgebiet Berg-, Umwelt- und Europarecht der RWTH Aachen University, Aachen